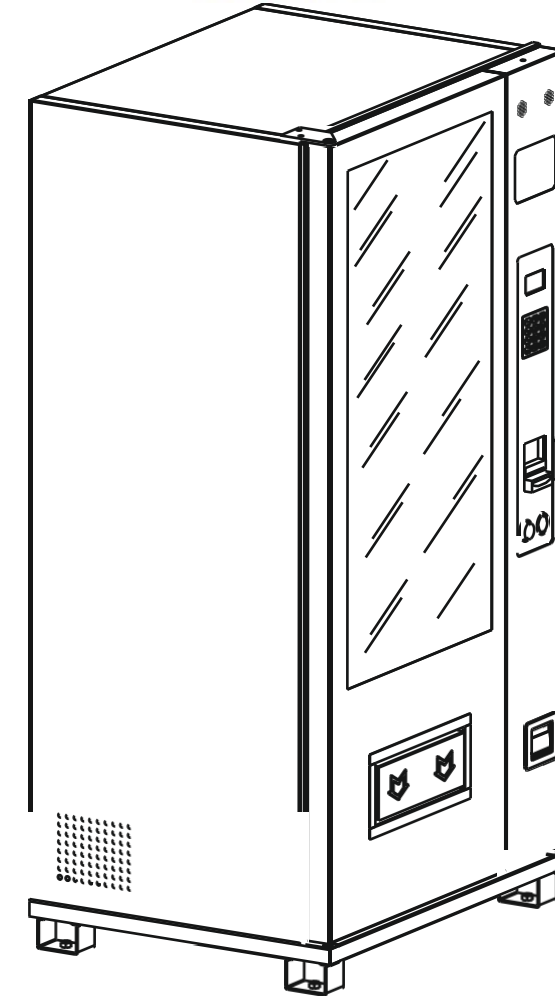


V04/09/18

Торговый автомат *MVM v2*



Руководство по эксплуатации

В силу наличия разных моделей и конфигураций некоторые функции могут отличаться, ознакомьтесь с реальным автоматом. Физический автомат не такой, как на картинке, ознакомьтесь с реальным автоматом, внешний вид не влияет на функциональность.

Содержание

Характеристики торгового автомата/Методы присвоения наименования моделей.....	1
Описание внешнего вида	2-4
Подготовка перед использованием и требования к размещению.....	5
Меры безопасности.....	6
Функции/Описание интерфейса покупки.....	7
Операция загрузки товара/Включение, выключение светодиодной подсветки.....	8
Количество проданных товаров/Установка цен/SETPRICE.....	9
Проверка слота/TESTSLOT	10
Данные о выручке	11
Удаление статистики/Проверка процесса продажи/Настройка датчика падения.....	12
Загрузка монет и купюр	13
Настройка системы оплаты.....	14
Настройка системы оплаты/Настройка температуры	15
Настройка бонусов и подарков	16
Изменение времени/Устранение сбоев выдачи/Настройка регистрации.....	17
Недопустимая температура/Проверка ID/Продажи по слотам /Режим слота	18
Настройка времени работы/Настройка штрих-кода товара	19
Соединительный слот	20
Обслуживание общих отказов	21
Краткое руководство по обслуживанию приемников купюр и монет	22
Текущее обслуживание автомата, проверка, очистка	23
Порядок использования системы регулирования температуры	24
Работа соединительного слота/Регулировка высоты лотка.....	25
Инструкция по установке аксессуаров	26
Гарантия на торговый автомат	27

Характеристики торгового автомата

Полностью стальная прочная конструкция;

Размер слотов для товара можно менять, легко адаптировав их к разному размеру продуктов;

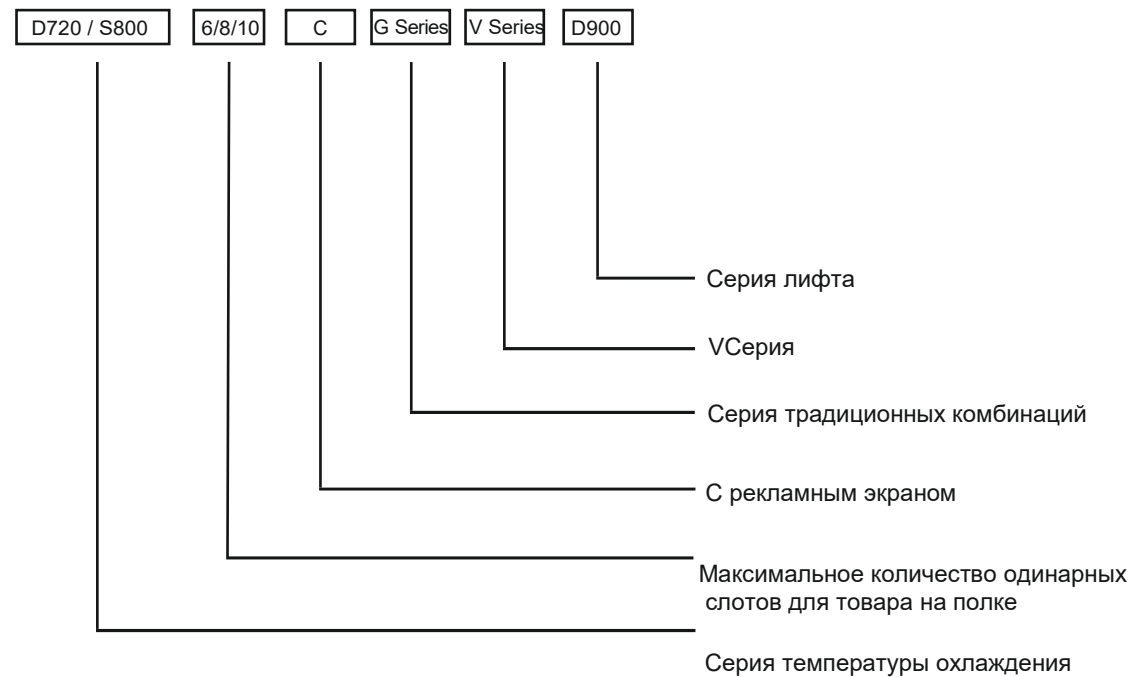
Доступна возможность изменения температурного режима (подогрев/охлаждение товаров);

Прием купюр и монет, возможность принятия банковских карт (опция);

Система проверки выдачи товара с помощью датчиков в корзине;

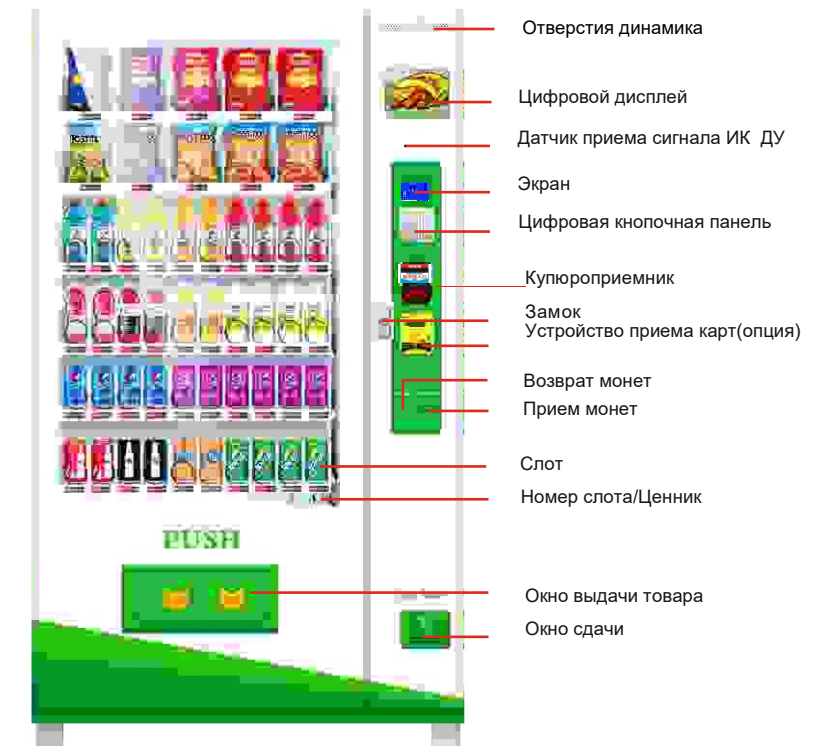
Технология формовки корпуса обеспечивает лучшую теплоизоляцию обеспечивает более низкое энергопотребление и более прочную конструкцию.

Методы присвоения наименования моделей

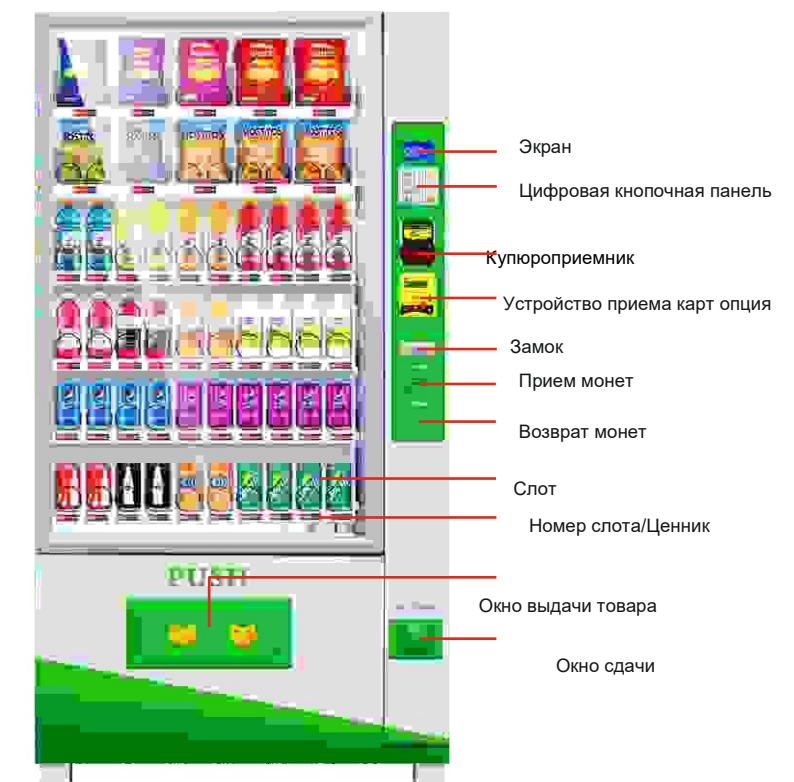


Описание внешнего вида торгового автомата

Стандартная модель



Стандартная модель



Описание внешнего вида торгового автомата

VCерия

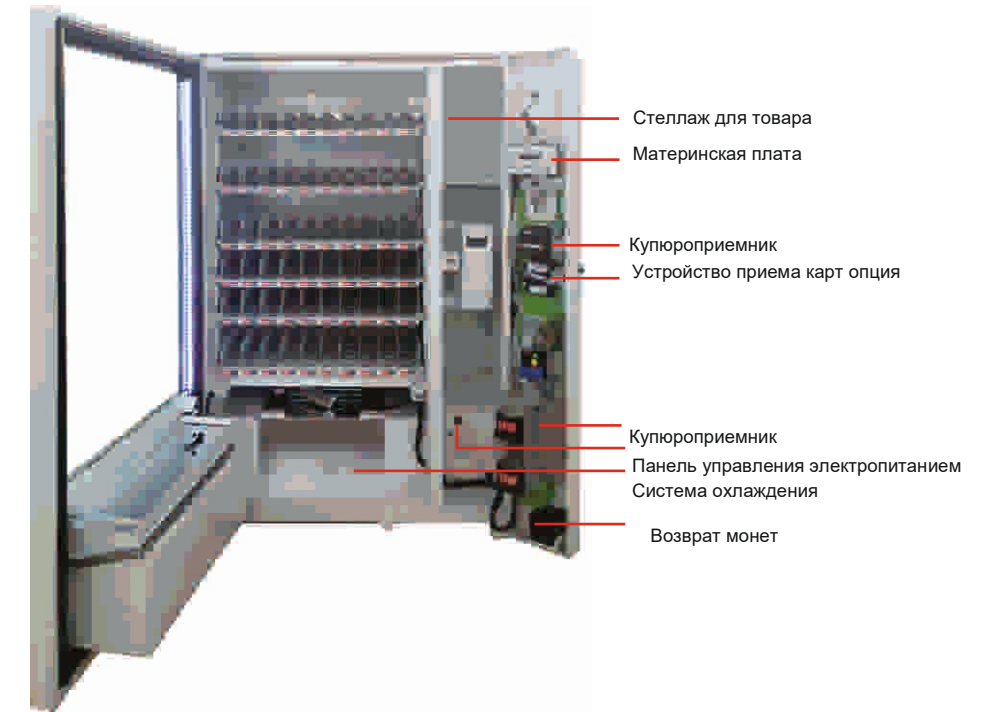


S800 Серия обычной температуры

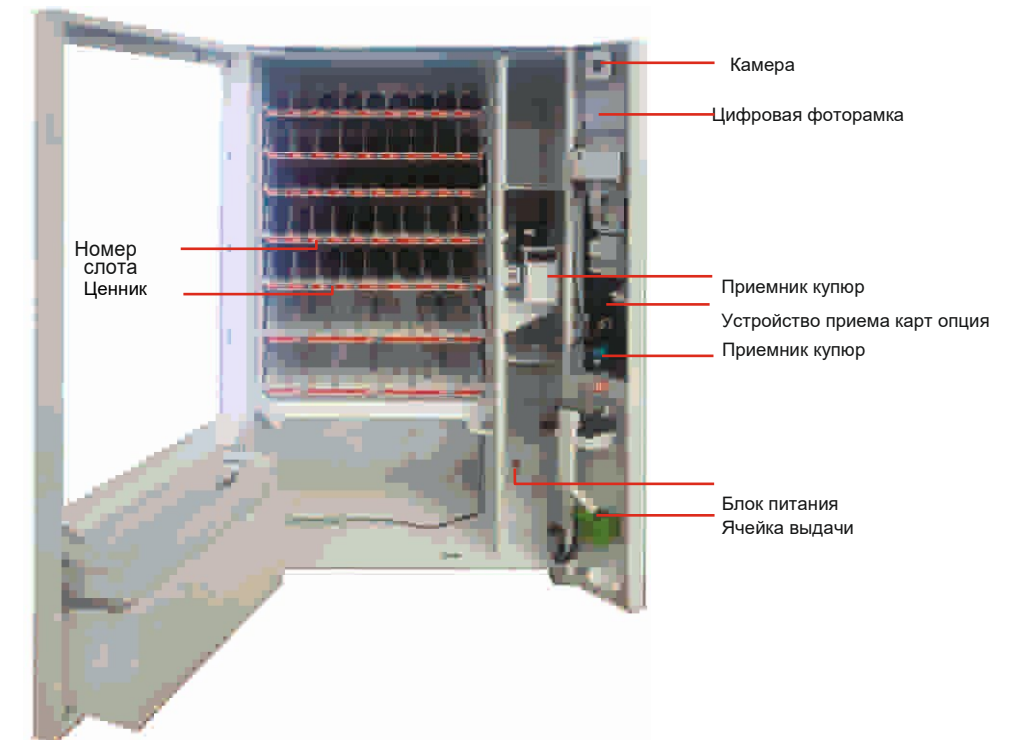


Описание внутреннего устройства торгового автомата

Вид модели с двойными дверями и системой охлаждения

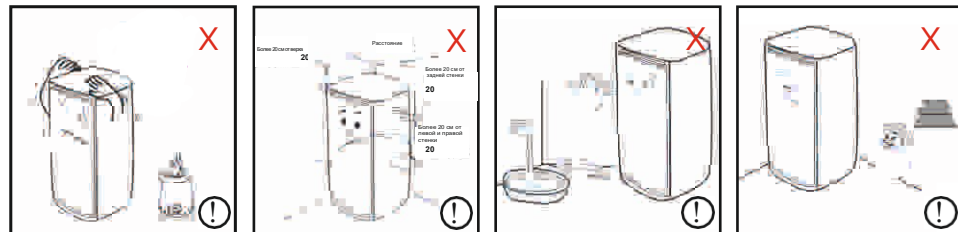
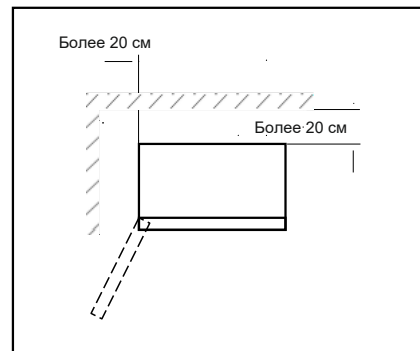
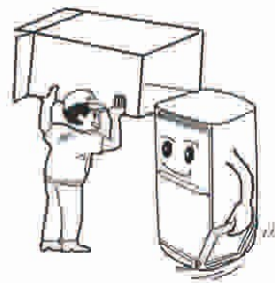


Вид модели с двойными дверями и обычным температурным режимом



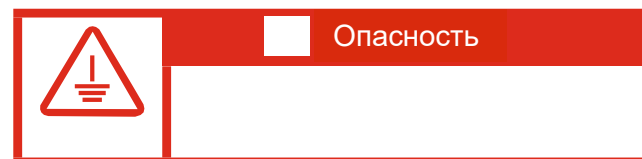
Подготовка перед использованием и требования к размещению торгового автомата

1. При получении автомата проверьте целостность упаковки и в случае ее повреждения проконсультируйтесь с Продавцом.
2. При подготовке удалите всю упаковку, в том числе деревянный ящик, картон, самоклеющуюся ленту, пенопласт, защитную пленку.
3. Помещение для автомата должно быть чистым и находиться вдали от источников огня. Избегайте влаги и брызг воды, полы должны быть прочными и ровными.



4. После установки автомата подождите не менее 30 минут, затем включите электропитание, чтобы убедиться, что автомат работает. Если необходимо включить охлаждение, следует подождать как минимум 4-5 часов, в противном случае включение охлаждения плохо повлияет на компрессор.

Эксплуатационная мощность 60 Вт, максимальная мощность в режиме охлаждения 510Вт, максимальная мощность в режиме подогрева 760 Вт, режимы охлаждения и подогрева доступны по выбору клиента.



Меры безопасности

<p>1. Используйте AC 220V/50HZ/10A, Диапазон колебания напряжения более 200~240V может привести к поломке автомата.</p>	<p>2. Необходимо использовать электрическую вилку с тремя контактами, обязательно с заземлением. В противном случае существует опасность удара электрическим током.</p>
<p>3. Не повреждайте кабель:</p> <ol style="list-style-type: none"> а. не вынимайте вилку из розетки, держась за провод, просто крепко возьмитесь за вилку и выньте ее; б. не допускайте запутывания провода питания или намеренную его фиксацию; в. отодвигая автомат от стены, будьте внимательны, следите за проводом питания; г. не используйте испорченную или поломанную вилку и провод, замените их. 	<p>4. Во избежание поражения электрическим током вынимайте вилку из розетки в следующих ситуациях: Чистка, ремонт, замена запасных частей.</p>
<p>5. Запрещено разбирать автомат, изменять конструкцию, повреждать систему охлаждения автомата.</p>	<p>6. Извлечение товара: одной рукой нажмите на дверь, второй достаньте товар, внимательно следите за дверью, чтобы не поранить руку. Дети должны делать это при помощи взрослых.</p>

Описание функций торгового автомата

Слот для товара: лоток разделен на слоты, в каждом слоте установлена пружина, в которой размещаются товары для продажи;

Материнская плата: используется для управления узлами и блоками, основной управляющий элемент торгового автомата;

Приемник купюр: используется для ввода купюр и их предварительного хранения в процессе покупки товаров. Купюры должны вводиться по одной, в противном случае они не будут распознаны;

Приемник монет: используется для приема и предварительного хранения монет. Монеты должны вводиться по одной;

Купюроприемник (рециклер): используется для приема, распознавания, предварительного хранения купюр и *выдачи сдачи купюрами(ОПЦИОНАЛЬНО). Функции предварительного хранения и выдачи сдачи доступны/зависят от типа оборудования и настроек автомата;

Приемник купюр: используется для приема, распознавания, предварительного хранения купюр.

Система охлаждения/подогрева: охлаждает или подогревает товары (настраивается пользователем);

Экран: используется для передачи информации пользователям;

Цифровая кнопочная панель: используется для выбора товара или пунктов меню;

Замок: используется для закрытия двери и корпуса автомата, предотвращает потерю товаров в автомате;

Кнопка возврата монет: для возврата внесенных монет или банкнот можно использовать эту кнопку;

Окно выдачи сдачи: отверстие для получения (возврата, сдачи) монет;

Окно выдачи товара: окно для выдачи приобретенных товаров;

Кабель питания: используется для подключения автомата к источнику питания, обязательно использовать надежную заземленную розетку;

Устройство считывания карт (эквайринг), опция: используется для получения оплаты банковскими картами;

Номер слота/ценник: указывает номер слота и цену товара;

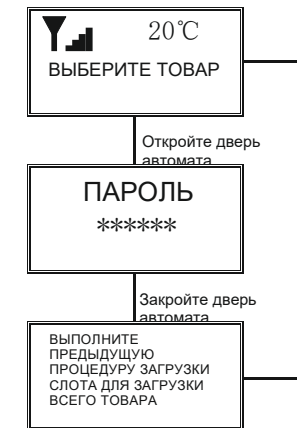
Окно приема ИК сигнала: используется для приема сигнала ИК пульта дистанционного управления;

Схема меню настроек

Схема меню настроек

ВНИМАНИЕ! Данное описание меню актуально для MVM v2 с **красной** материнской платой.

Операция загрузки товара



1. После загрузки товаров, необходимо нажать на лоток чтобы он установился в посадочное место, иначе автомат не будет правильно работать.
 2. При первом использовании материнской платы необходимо осуществить операцию загрузки товара.
 3. После установки емкости слотов на 199 единицах, он не будет отслеживать остатки товаров. Чтобы отменить эту функцию нажмите "*" или клавишу "ввод".
- Для заполнения всех рядов товаром нажмите "*" или "ввод", все счетчики товаров будут обновляться с учетом текущего уровня остатков товаров после закрытия двери более чем на 10с, или нажмите "#/или "отмена", чтобы количество не обновлялось.

Включение или выключение светодиодной подсветки

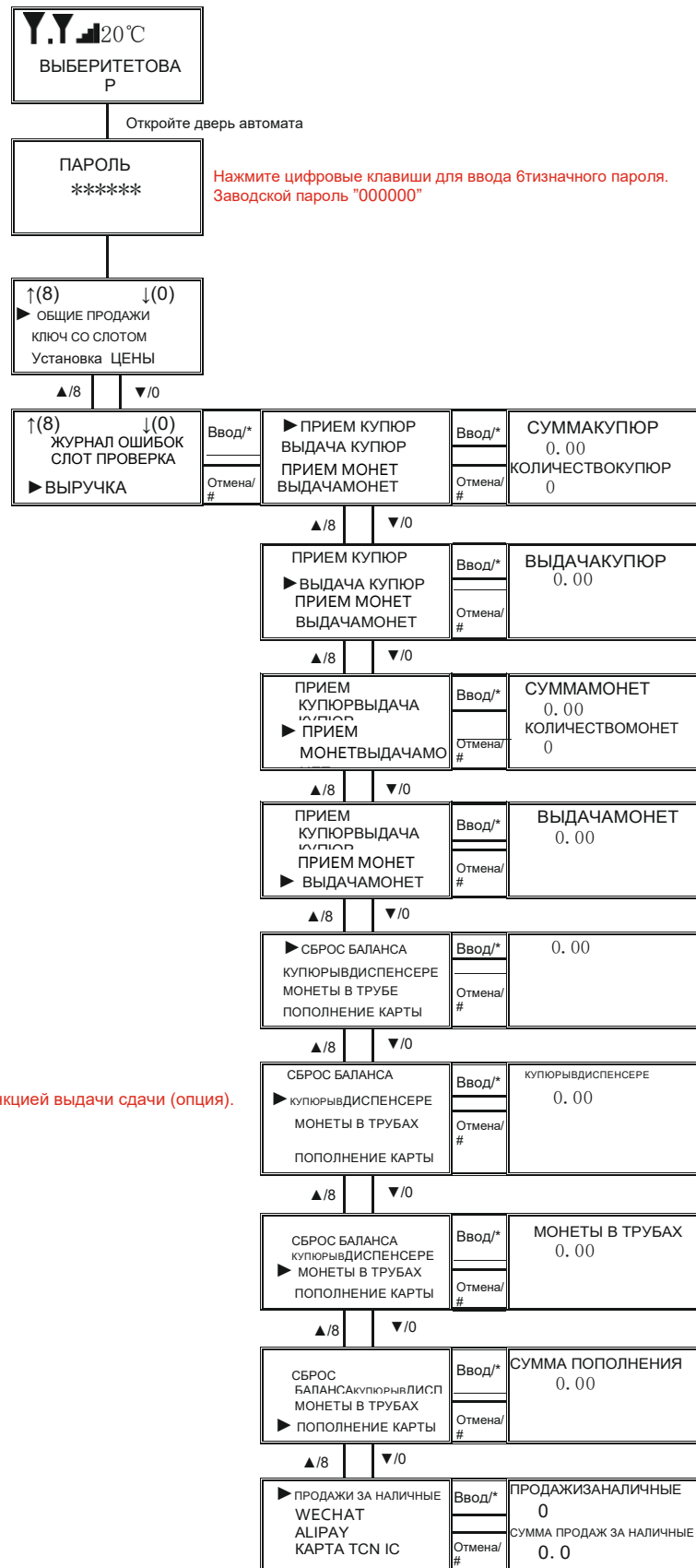


- Откройте дверь автомата
- Нажмите цифровые клавиши для ввода 6-тизначного ПАРОЛЯ. По умолчанию ПАРОЛЬ– «000000»

Меню разделено на две части, общее и инженерное.
 После опции TEST VEND (пробная продажа) появится предупреждение:
 AfterThisOption ENGINEERING MODE, Dont Modify Any
 * Continye, # Back
 После этой опции ИНЖЕНЕРНОЕ МЕНЮ, не меняйте ничего
 * Продолжить, # Назад

Схема меню пользователя

Данные о вырубке



Нажмите цифровые клавиши для ввода 6-значного пароля. Заводской пароль "000000"

Приемник купюр с функцией выдачи сдачи (опция).

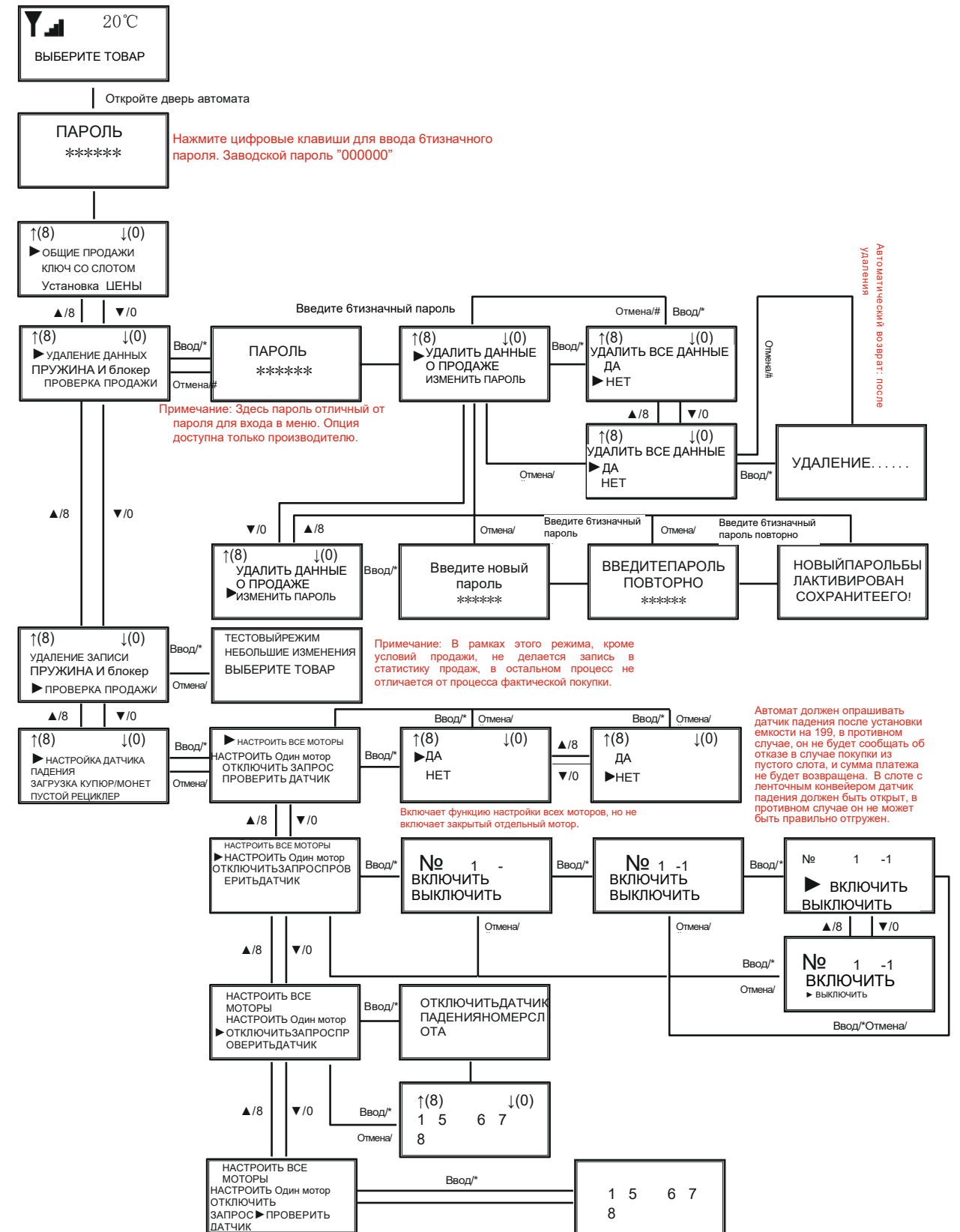
Здесь устанавливается время, после которого неиспользованный кредит удаляется. Только после установки времени очистки остатка запись об остатке будет автоматически удаляться.

После пополнения банкнот/монет войдите повторно в меню, чтобы обновить эту запись.

Приемник купюр с функцией выдачи сдачи (опция).

Схема меню пользователя

Удаление записей/Проверка продажи/Настройка датчика падения



Нажмите цифровые клавиши для ввода 6-значного пароля. Заводской пароль "000000"

Примечание: Здесь пароль отличный от пароля для входа в меню. Опция доступна только производителю.

Примечание: В рамках этого режима, кроме условий продажи, не делается запись в статистику продаж, в остальном процесс не отличается от процесса фактической покупки.

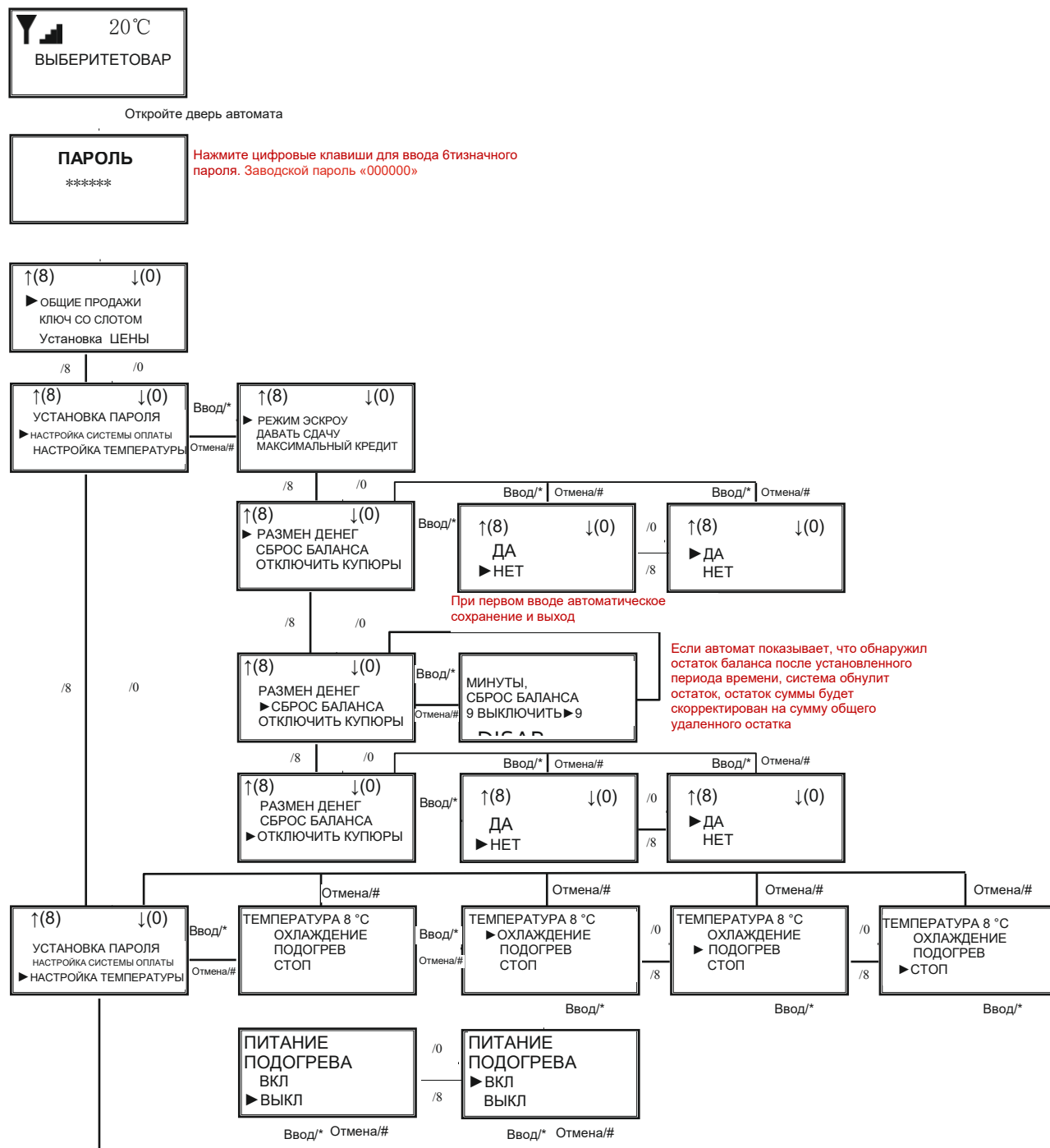
Включает функцию настройки всех моторов, но не включает закрытый отдельный мотор.

Автомат должен опрашивать датчик падения после установки емкости на 199, в противном случае, он не будет сообщать об отказе в случае покупки из пустого слота, и сумма платежа не будет возвращена. В слоте с ленточным конвейером датчик падения должен быть открыт, в противном случае он не может быть правильно отгружен.

Автоматический возврат после удаления

Схема меню пользователя

Настройка системы оплаты/Настройка температуры



Автомат с системой регулирования температуры

Схема меню пользователя

Настройка бонусов и подарков

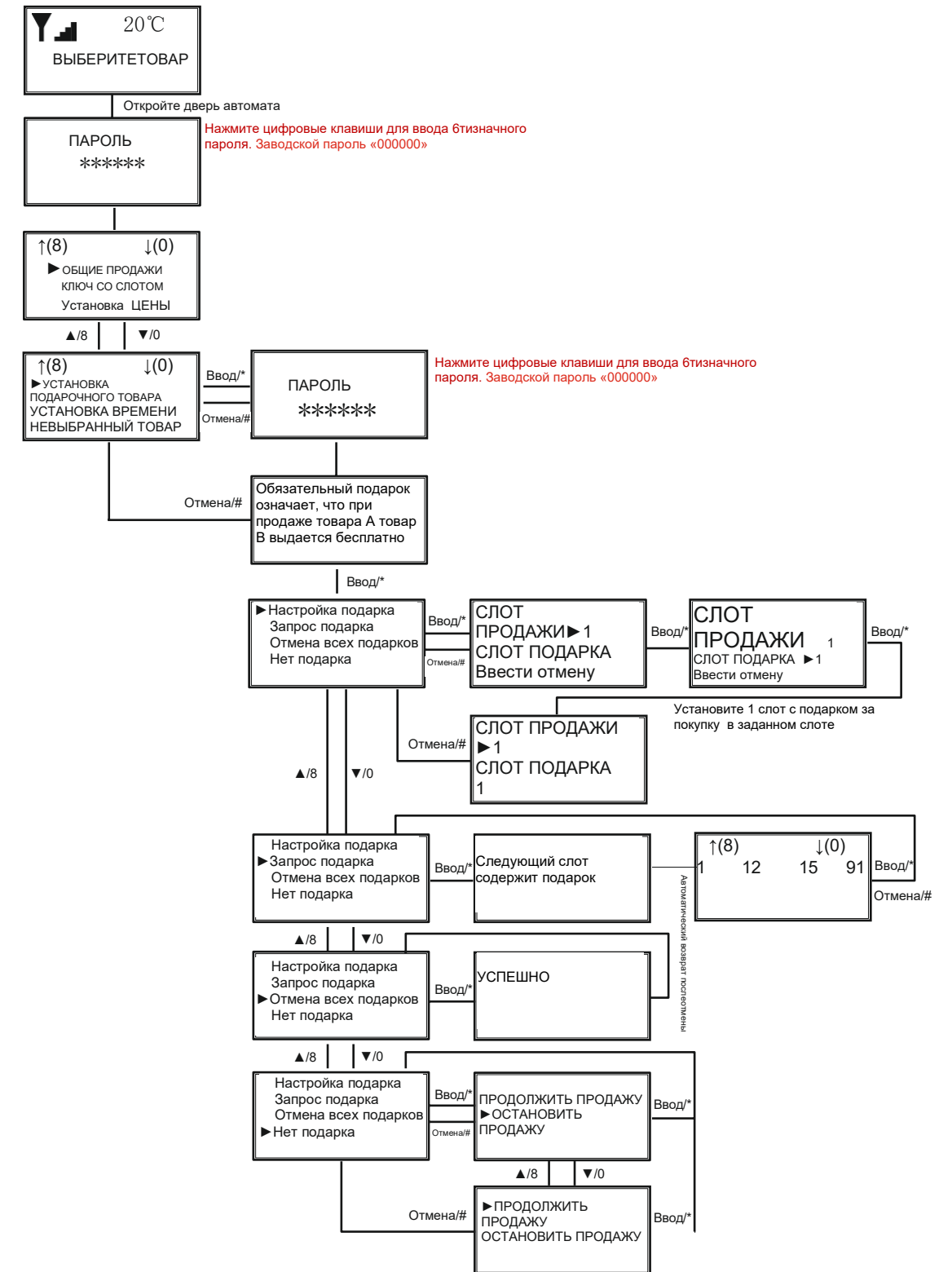


Схема меню пользователя

Изменение времени/Устранение сбоев выдачи/Настройка регистрации полной остановки

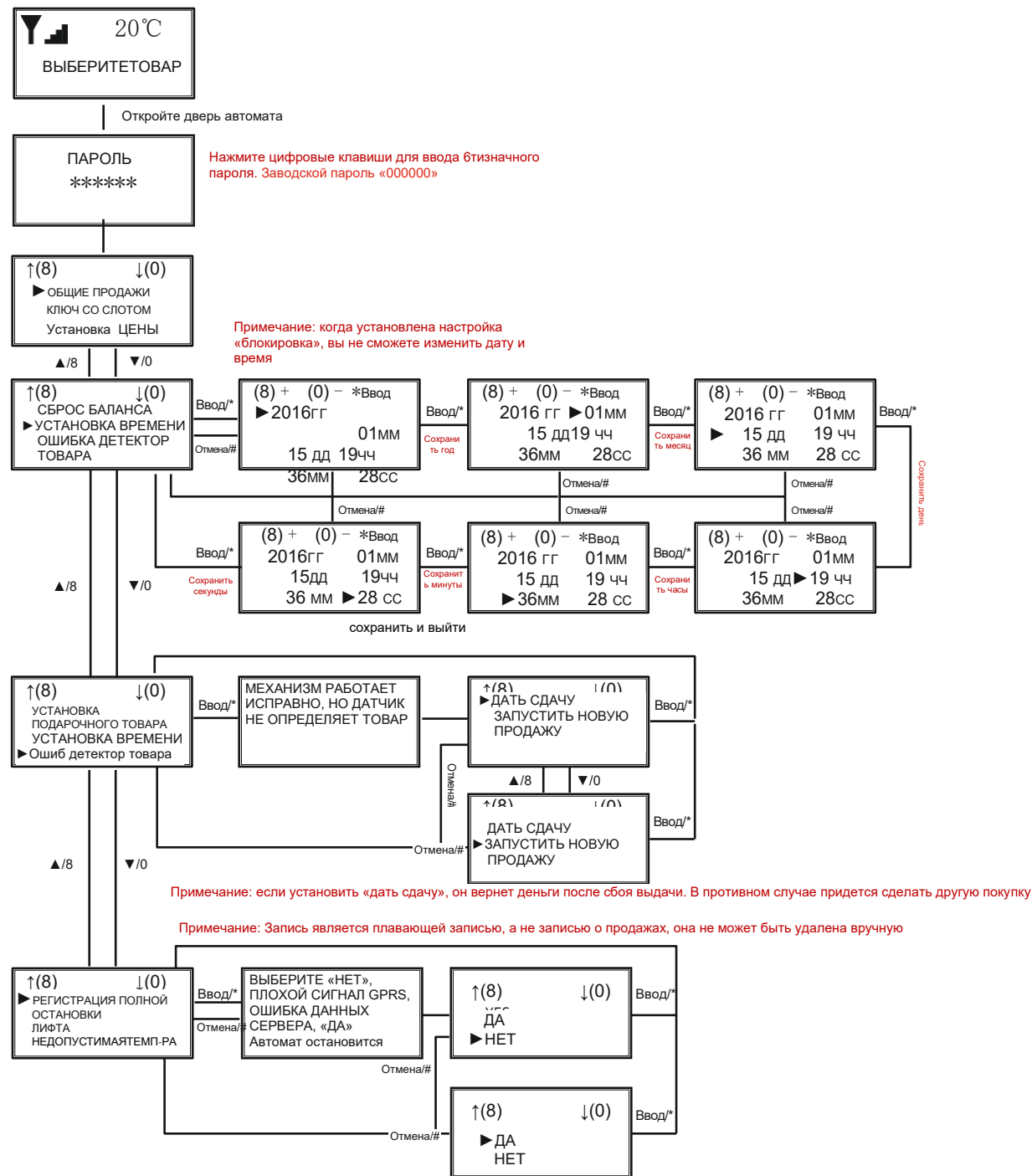


Схема меню пользователя

Недопустимая температура/Проверка ID/Продажи по каждому слоту

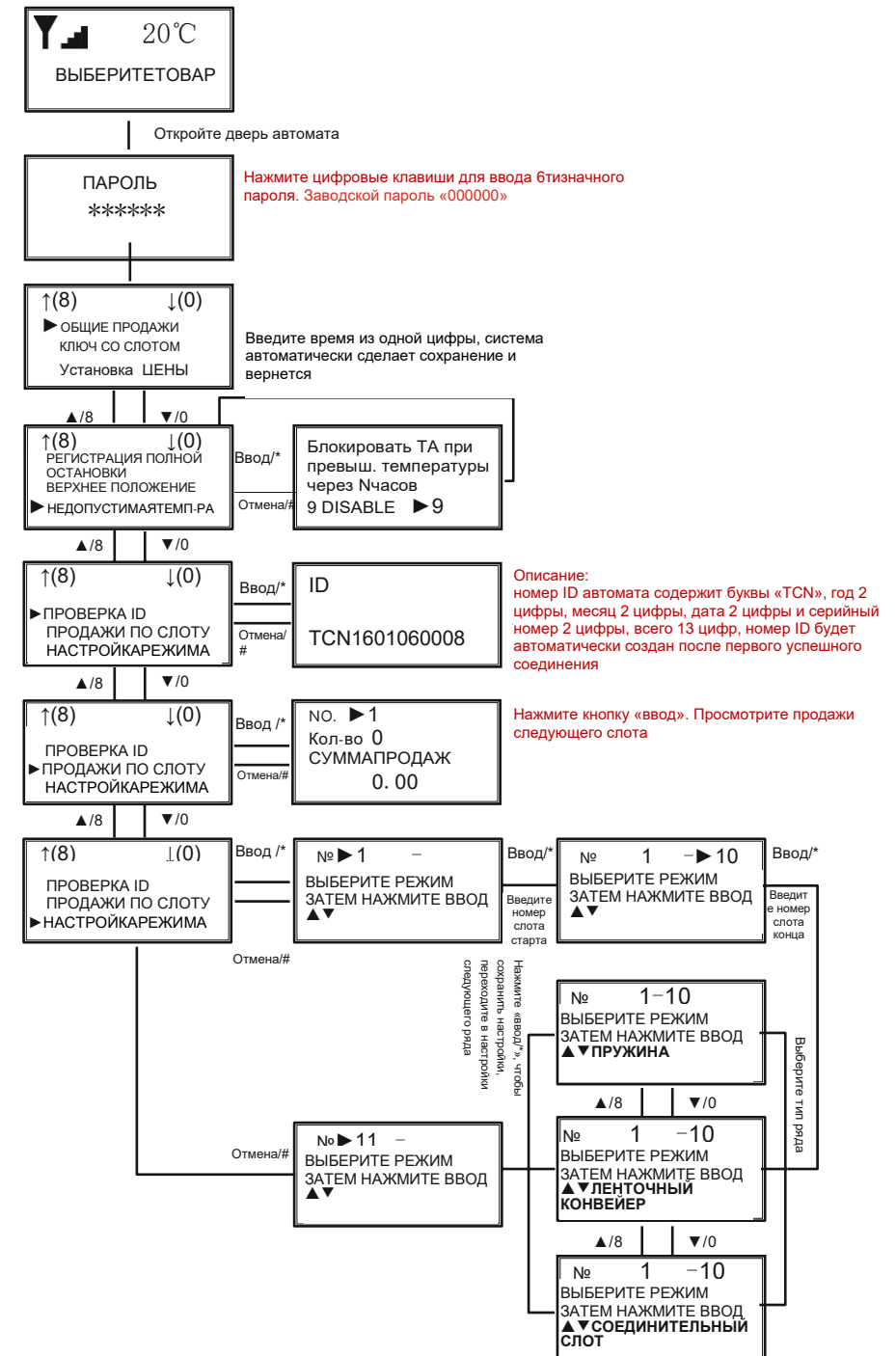


Схема меню пользователя

Настройка времени работы/Настройка штрих-кода товара

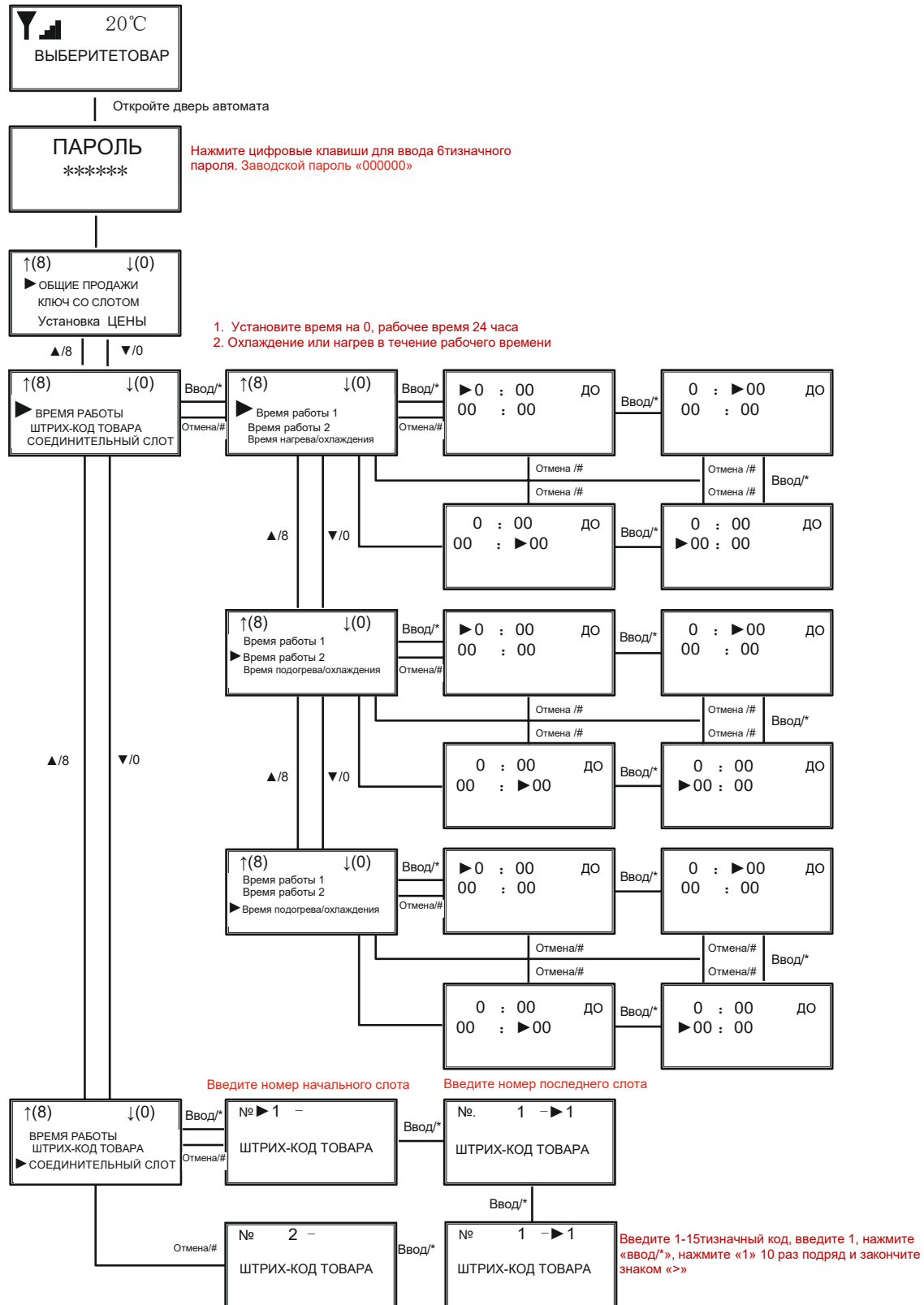
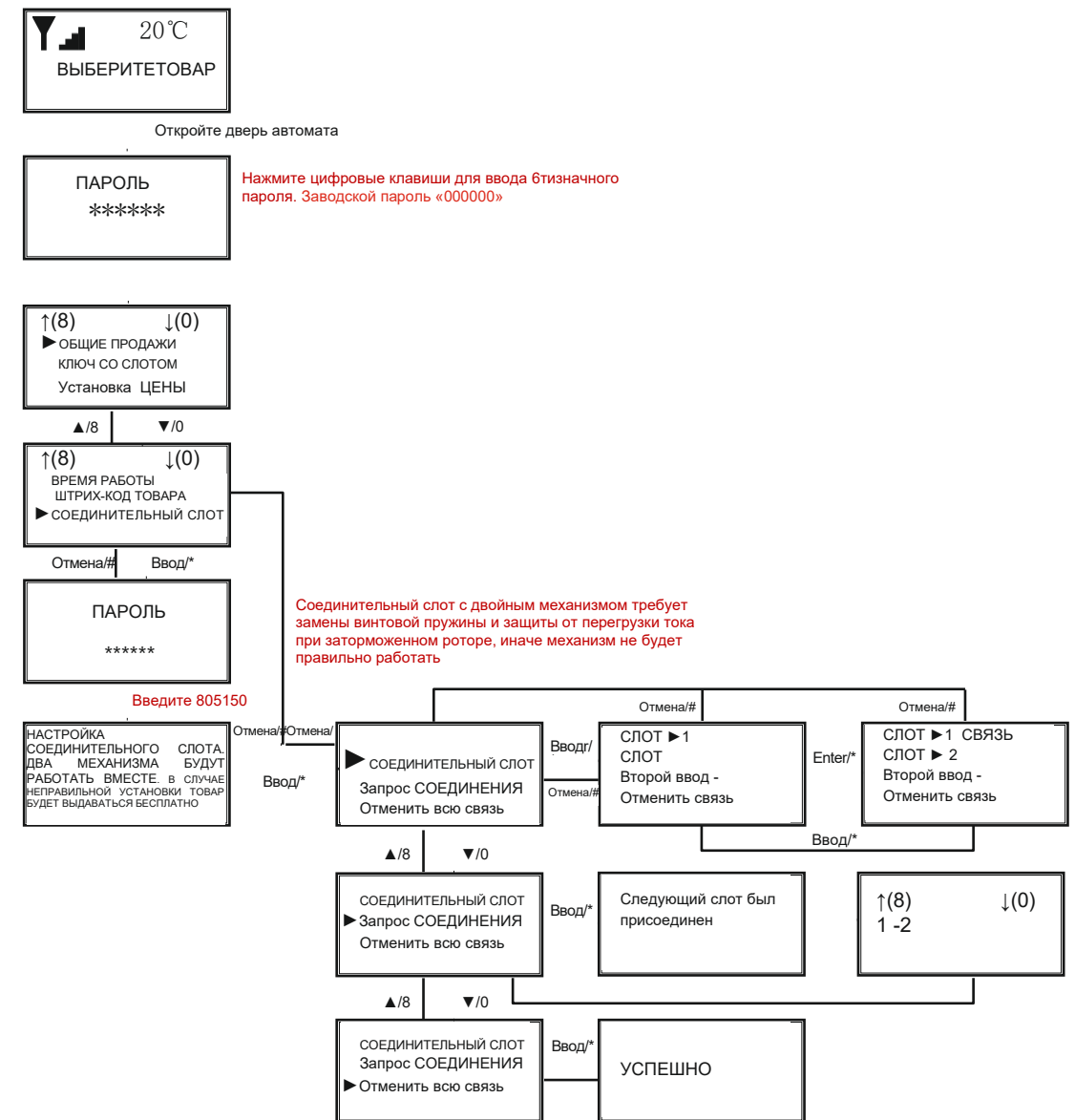


Схема меню пользователя

Соединительный слот



Торговый автомат MVM v2. Инструкция по эксплуатации

Обслуживание общих отказов

Common Fault Phenomena	Причина отказа	Поиск
Не принимает купюры/монеты	Неправильная подача электропитания	1. Проверьте контакты линии электропитания 2. Проверьте, соответствует ли питание монет/купюр =24V
	Сбой связи 003	1. Переключите режим связи с приемником купюр
		2. Проверьте контакты линии электропитания
		3. Проверьте исправность питания материнской
	Отключено настройками	1. Меню настроек, купюр/монет, тип купюр/монет, везде 1 2. Закройте дверь/вновь включите питание
	Высокочастотные помехи	Удалите источники в/ч помех (напр., антенну)
	Неправильная установка	1. Переустановите монето/купюроприемник 2. Кнопка возврата монет «залипла»
	Забился канал приема	Очистите канал приемника купюр/монет
	Ошибка не определена	Если не можете устранить отказ, вернитесь к заводским настройкам
Не принимает купюры/монеты	Откройте дверь автомата → введите б/значный пароль →настройки системы купюр/монет → МАКСИМАЛЬНЫЙ КРЕДИТ →более 100. Меню настроек →система оплаты →тип купюр/монет →везде 1.	
Склеенные купюры	Разъедините склеенные купюры	
Нет сдачи	Неправильная подача электропитания	1. Проверьте контакты линии электропитания 2. Проверьте, соответствует ли электричество в приемнике монет/купюр 24V
	Сбой связи 003	1. Проверьте контакты линии электропитания 2. Проверьте исправность питания материнской платы
		1. меню настроек →монеты можно менять →открыть 2. меню настроек, система купюр/монет, везде 1 3. Закройте дверь/вновь включите вилку/выйдите из режима меню
	Установлены ли настройки в основном меню, чтобы не выдавать сдачу	меню настроек →настройки системы оплаты →сдача монетами →да
	Нет денег	Загрузите монеты/купюры для сдачи
	Неправильные настройки	настройки системы оплаты →без сдачи купюрами/монетами →показывает мелкую сдачу, когда сдача
	Рециклер Nv11 не может выдать сдачу	Откройте дверь автомата →введите б/значный пароль →ПУСТОЙ ОБРАБОТЧИК Загрузка купюр/монет. Откройте дверь автомата → введите б/значный пароль → Загрузка купюр/монет
	Рециклер Nv11 работает неправильно или проблема с купюрами	Удерживайте красную кнопку 4с, включите световое табло «вход» и держите до выключения света, отпустите, затем очистится значение сдачи купюрами
	Проблема с монетами	1. Проверьте, пополнялись монеты или нет
		2. Проверьте, возможно монеты слиплись или гнутые
3. Отсутствует труба для денег		
4. Неисправность элемента возврата		
5. переустановите подставку для сдачи		
Невозможно использовать приемник купюр/монет	Отключен в настройках основной системы	Войдите в основную систему и включите
Выключение питания	Переключатель питания закрыт	Откройте полностью переключатель
	Сгорел предохранитель	Поставьте новый предохранитель
	Нет контакта с питанием 220V	Проверьте электропитание
Мелкая сдача	Нет монет или недостаточно монет	Проверьте наличие монет, должно быть больше 16
	Большое значение в опции Отказ Мелкой сдачи	Откройте дверь автомата →введите пароль →Настройки системы оплаты →Отказ Мелкая сдача →меньше 10
Труба для монет отсутствует или неправильно установлена		Переустановите приемник монет
	Светодиодное освещение выключено	Откройте дверь автомата →нажмите «отмена» после ввода б/значного пароля в течение 0,5с
Нет продажи слота	Непонятный отказ слота	Откройте дверь автомата →введите пароль →Ошибка →Ошибка мотора →нажмите «ввод», чтобы очистить
Отказ выдачи	Код товара не совпадает с кодом из основной системы	Установите код товар, как в основной системе
	Продукт слишком маленький	Измените на допустимый размер продукта
	Продукт слишком большой	Измените на допустимый размер продукта
	Продукт высокий, задевает верхний поддон	Измените на допустимый размер продукта
Отказ соединительных слотов	Неправильная емкость слота	Очистите ошибку механизма и переустановите
	Не настроен ток при заторможенном роторе	Установите ток при заторможенном роторе на 60

Торговый автомат MVM v2. Инструкция по эксплуатации

Краткое руководство по приемнику монет

Очистка

- Отключите электричество до начала чистки.
- Грязь – основная причина неисправности валидатора монет, поэтому операция очистки очень важна.
- Для очистки можно использовать влажную мягкую тряпку, ватные палочки, мягкую щетку, нельзя использовать органические растворители (такие как ацетон, бензин и т.д.) или жесткую щетку, рекомендуется использовать изопропиловый спирт.
- Всегда проверяйте, чтобы очищающая жидкость полностью высохла, не царапайте детали (линзы), которые подвергаются чистке, в противном случае, это снизит производительность приемника монет.
- Очистите входной канал для монет, снимите монетоприемник, затем производите чистку.

Используйте инструкцию производителя для обслуживания монетоприемника.

Предустановленные настройки монет и обработка.

- Монеты не должны быть деформированы, покрыты царапинами и клеем.
- При предустановленных настройках монет вводите монеты по одной, они будут идентифицированы и накапливаться в соответствующих номиналам тубах.
- Воспользуйтесь инструкцией производителя о первой загрузке монетоприемника.**
- Туба должна принимать монеты в количестве лимита, установленного в параметрах монетоприемника.

Установка

- Отключите питание.
- Убедитесь, что торговый автомат находится в вертикальном положении.
- Установите монетоприемник отверстиями/навесами на винты на панели автомата, затяните винты.
- Валидатор монет и кнопка возврата монет должны иметь зазор 4мм, нажмите на кнопку несколько раз, чтобы проверить правильное открытие и закрытие.
- Нижняя часть монетоприемника должна быть приподнята на 2мм, чтобы избежать взаимодействия с другими деталями.
- Подсоедините кабель монетоприемника к разъему MDB торгового автомата.
- После подтверждения установки вы можете ввести предустановленное меню для монет, от одной до нескольких монет для проверки того, не возникли ли во время установки проблемы.

Краткое руководство по приемнику купюр

Предустановленные настройки и обработка

Купюроприемник Jofemar BT11 настроен и готов к работе.

Обеспечен прием купюр 10, 50, 100, 500, 1000 руб.

Очистка

- Отключите электричество до начала чистки.
- Грязь – основная причина неисправностей купюроприемника, поэтому операция очистки очень важна.
- Для очистки можно использовать мягкую тряпку, ватные палочки, мягкую щетку, нельзя использовать органические растворители (такие как ацетон, бензин и т.д.) или жесткую щетку, рекомендуется использовать изопропиловый спирт.
- Всегда проверяйте, чтобы очищающая жидкость полностью высохла, не царапайте детали (линзы), которые подвергаются чистке, в противном случае, это снизит производительность приемника.
- В дополнение к тщательной очистке откалибруйте купюроприемник по инструкции производителя

Используйте инструкцию производителя для обслуживания купюроприемника.

Текущее обслуживание автомата, проверка, очистка

содержание		Время очистки и проверки			
		При загрузке товара	Один раз в месяц	Каждые шесть месяцев	
обработка	Обработка денег в ячейке для денег	○			
	Внешний вид	○			
	Ячейка выдачи	○			
	очистка	Приемник купюр		○	
		Паровой автомат		○	
		Холодильный автомат		○	
		Приемник купюр		○	
	Система выдачи		○		
Панель		○			
проверка	Защита соединения		○		
	Светодиодная подсветка		○		
	Настройка установленного положения			○	

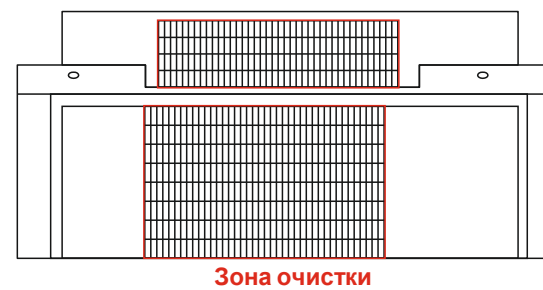
Регулярная инкассирование наличности

При каждой загрузке товаров инкассируйте наличность.

Внимание: для сохранности выручки инкассируйте, по возможности, всю наличность без остатков.

Очистка торгового автомата

1. Пыль вытирайте сухой тряпкой.
2. Серьезные загрязнения вытирайте теплой водой или тряпкой с разведенным нейтральным детергентом.
3. Не производите чистку с помощью органических растворителей или щелочных жидкостей, они могут привести к повреждениям.
4. При очистке торгового автомата не используйте химические продукты, такие как растворитель красок или ацетон.
5. Очистку пыли в автомате с системой нагрева необходимо производить ежемесячно и мыть его, при необходимости, водой.
6. Откройте дверь автомата, выключите питание, откройте перегородку или ячейку выдачи, используйте неметаллическую щетку для чистки.



Порядок использования системы регулирования температуры

Использование панели управления t°C

1. Регулировка температуры: Нажмите клавишу [SET/НАСТРОЙКИ], чтобы включить дисплей регулирования температуры, затем нажмите Δ или ∇ для изменения значения и сохраните. Нажмите клавишу [НАСТРОЙКИ] для выхода из меню регулировки температуры на индикаторе состояния; если в течение 6 секунд не будет нажата ни одна клавиша, то вновь появится дисплей температуры.
2. Индикатор охлаждения: Процесс охлаждения, горит датчик охлаждения; датчик охлаждения постоянной температуры не горит; задержка процесса, мигают индикаторы охлаждения. При остановке таймера мигает индикатор.



3. Настройка параметров

- 1> Нажмите [SET/НАСТРОЙКИ] и удерживайте в течение 6 секунд, введите настройки параметров и включите дисплей E1
 - 2> Нажмите [SET/НАСТРОЙКИ] для изменения параметров выбора, затем появятся E2 / E3 / E4 / E5 / E1, меняющиеся по кругу; 3> Нажмите Δ или ∇ , можно посмотреть на дисплее значение параметра, изменять и хранить данные 4> 6 секунд (не более) удерживайте любую клавишу, чтобы вернуться в обычный режим работы.
 4. Удерживайте кнопку Δ в течение 6 секунд для блокировки параметра. Надпись «ВЫКЛ» обозначает блокировку, «ВКЛ» обозначает отмену блокировки.
- После отключения функции блокировки, параметры и контрольную температуру можно просматривать и нельзя изменять. (Заводские настройки «ВКЛ»)

Параметр	Характеристики	Предустановленное значение	Заводские настройки
E1	Минимальная контрольная температура	-45°C до регулирование температуры	-35°C
E2	Максимальная контрольная температура	Регулирование температуры до 45°C	20°C
E3	Допуски температуры	1°C до 45°C	4°C
E4	Задержка времени старта	0-10M	2M
E5	юстировка датчикат	-10 до 10°C	0°C

Описание функции

1. Регулирование температуры
 - 1> После включения питания, когда измеренная температура больше чем (контрольная температура + допуск температуры), включается компрессор, когда измеренная температура меньше контрольной температуры, компрессор выключается.
 - 2> Для защиты компрессора компрессор должен останавливаться в момент задержки (параметр E4) для перезапуска.
2. Время простоя
 - 1> После достижения времени размораживания (параметр F2) компрессор останавливается и после определенного периода времени (параметр F1) он запускает режим автоматического охлаждения.
 - 2> Когда интервал размораживания установлен на «00», функция размораживания отключается.
 - 3> Удерживайте клавишу [SET/НАСТРОЙКИ] и клавишу в течение 6 секунд, введите настройки параметра, отражение F1; затем нажмите [SET/НАСТРОЙКИ] цикличное отображение F2 / F1; кнопка/кнопка, вы можете отображать значение параметра, изменять и хранить эти данные;
 - 4> Удерживайте повторно любую клавишу в течение 6 секунд, чтобы вернуться в обычный режим работы.
3. Аномальный режим работы

(«НН»); «LL» появляется при открытом датчике или низкой температуре (ниже -45 ° C).

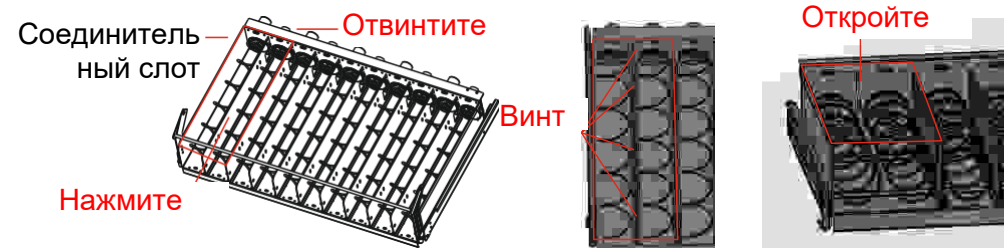
Параметр	Характеристики	Предустановленное значение	Заводские настройки
F1	Время размораживания	1-90M	20M
F2	Интервал размораживания	0-24Ч	0Ч

Работа соединительного слота

1. Отключите соединительный кабель, выньте поддон и отсоедините разъем за поддоном.



2. Отвинтите правую сторону пружины, переместите разделитель на середину соединительного слота (если это пластиковый разделитель, выдавите его; если это железный разделитель, сначала удалите винты, демонтируйте, после удаления короба привинчивается обратно).



3. Отвинтите правую сторону пружины и переверните ее для вращения против часовой стрелки, удалите правое табло для ценника и используйте табло цен с левой стороны (например, слот 142 и 143, после объединения - товар 142.)



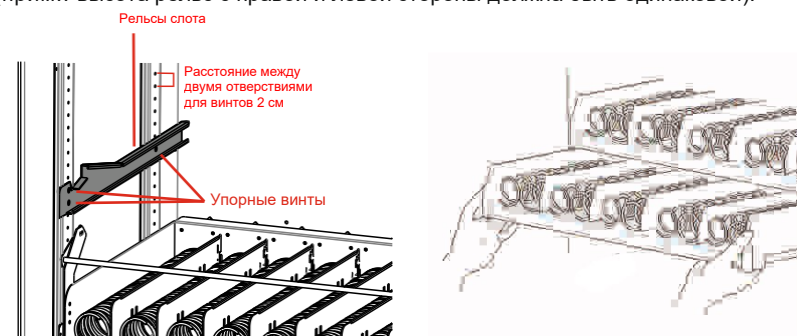
4. Вставьте вилку правой стороны линии для товара для выдачи в другой разъем. Лоток соединяется с общим разъемом поддона, подключается к проводу, вставляется в основной корпус, а в программном меню устанавливаются параметры для объединения лотков и пускового тока.

Регулировка высоты

1. Отключите соединительный кабель, выньте поддон и отсоедините общий разъем за поддоном.



2. Используйте отвертку, чтобы ослабить винты направляющих поддона и снять их. Установите направляющие поддона на соответствующую высоту и закрепите их его винтами (прим.: высота рельс с правой и левой стороны должна быть одинаковой).



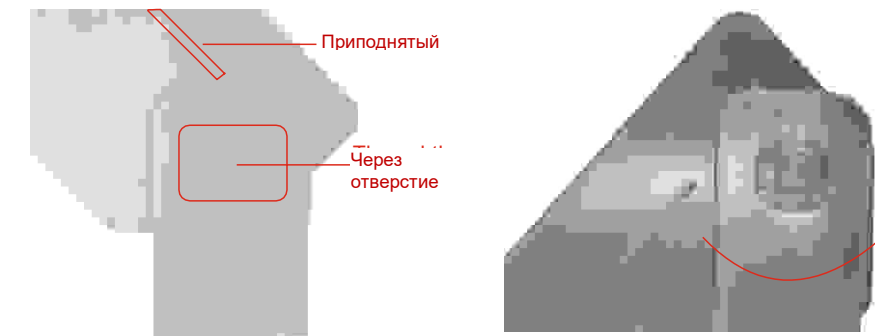
3. Соедините поддон с терминалом, подключите провод и вставьте его в основной корпус.

Инструкция установки аксессуаров

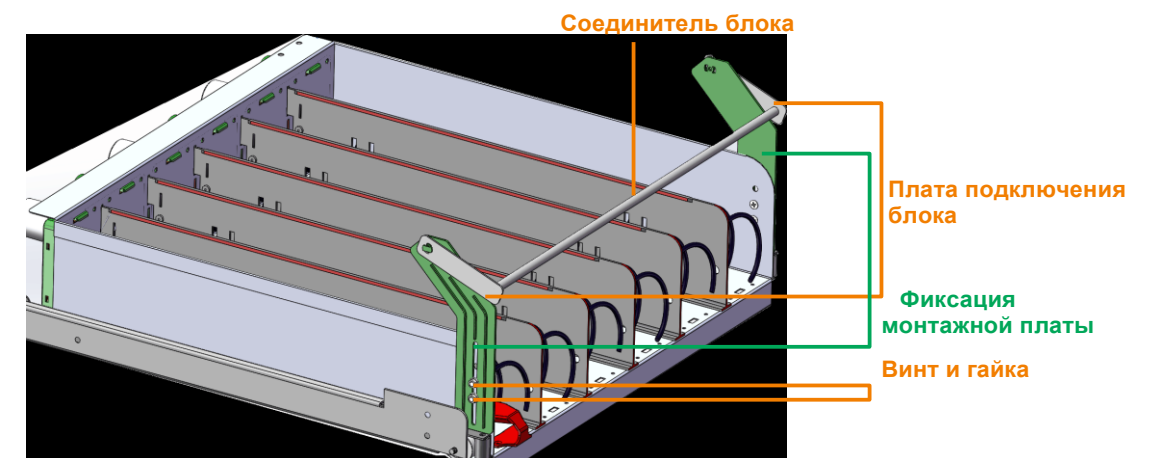
Установка блочного устройства

Установка блочного устройства необходима для предотвращения вываливания верхних товаров, расположение верха товаров на стекле, в результате чего пружина не сможет толкать товары.

1. Через отверстие блок будет соединяться гладкой поверхностью блока шириной набор выступающей монтажной платы, и затем фиксируется вращением.



2. Зафиксировать с помощью винтов обратного вращения, установить блок путем соединения платы и блока.



Установка лицевой части пружины

Лицевая часть пружины используется для размещения более мелких предметов на некоторые товары, пружина не может быть одноразовой при установке.



Гарантия на торговый автомат

Гарантия на торговый автомат предоставляется продавцом при условии правильной эксплуатации. В течение срока гарантии (один год гарантии, начало срока зависит от даты покупки) пользователь имеет право на бесплатное послепродажное обслуживание, но гарантия не распространяется на ущерб, который возник по причине обстоятельств, созданных пользователем, или обстоятельств непреодолимой силы (таких как землетрясение, наводнение, пожар, молния и т.д.), в том числе на следующие случаи:

Продукт без серийного номера и продукт с неправомерно измененным серийным номером.

Ремонт частными лицами или сторонними неавторизованными компаниями.

Автомат поврежден по причине несчастного случая, плохого обращения или иных обстоятельств непреодолимой силы.

Продукт поврежден во время доставки или в силу человеческого фактора.

Подробно гарантийные обязательства описаны в гарантийном талоне и/или договоре купли-продажи, прилагаемом к автомату при продаже. В случае гарантийного обращения сообщайте модель и заводской номер автомата в сервисную службу на электронную почту - service@vavilon-vending.ru или по номеру горячей линии продавца.